



Royaume du Maroc
Ministère de l'Habitat, de l'Urbanisme
et de l'Aménagement de l'Espace



الوكالة الحضرية للرباط و سلا
AGENCE URBAINE DE RABAT-SALE
УСЕНСЕ ПУРБУИМЕ ДЕ РАВВАТ-САЛЕ

مشروع تصميم التهيئة لمدينة سلا الافاق والإنظارات التوجهات الاستراتيجية



الوكالة الحضرية للرباط و سلا

شارع العرعار، مطامع 14

حي الرياض - حرب 2006 - الرباط

الطابق 23/24 - الهاتف 05 37 56 46

الطابق 27 - الفاكس 05 37 56 46

البريد الإلكتروني : aurs@aur.org.ma

الموقع الإلكتروني : www.aurs.org.ma

7 شتبر 2017



معطيات عامة لجهة الرباط سلا القنيطرة

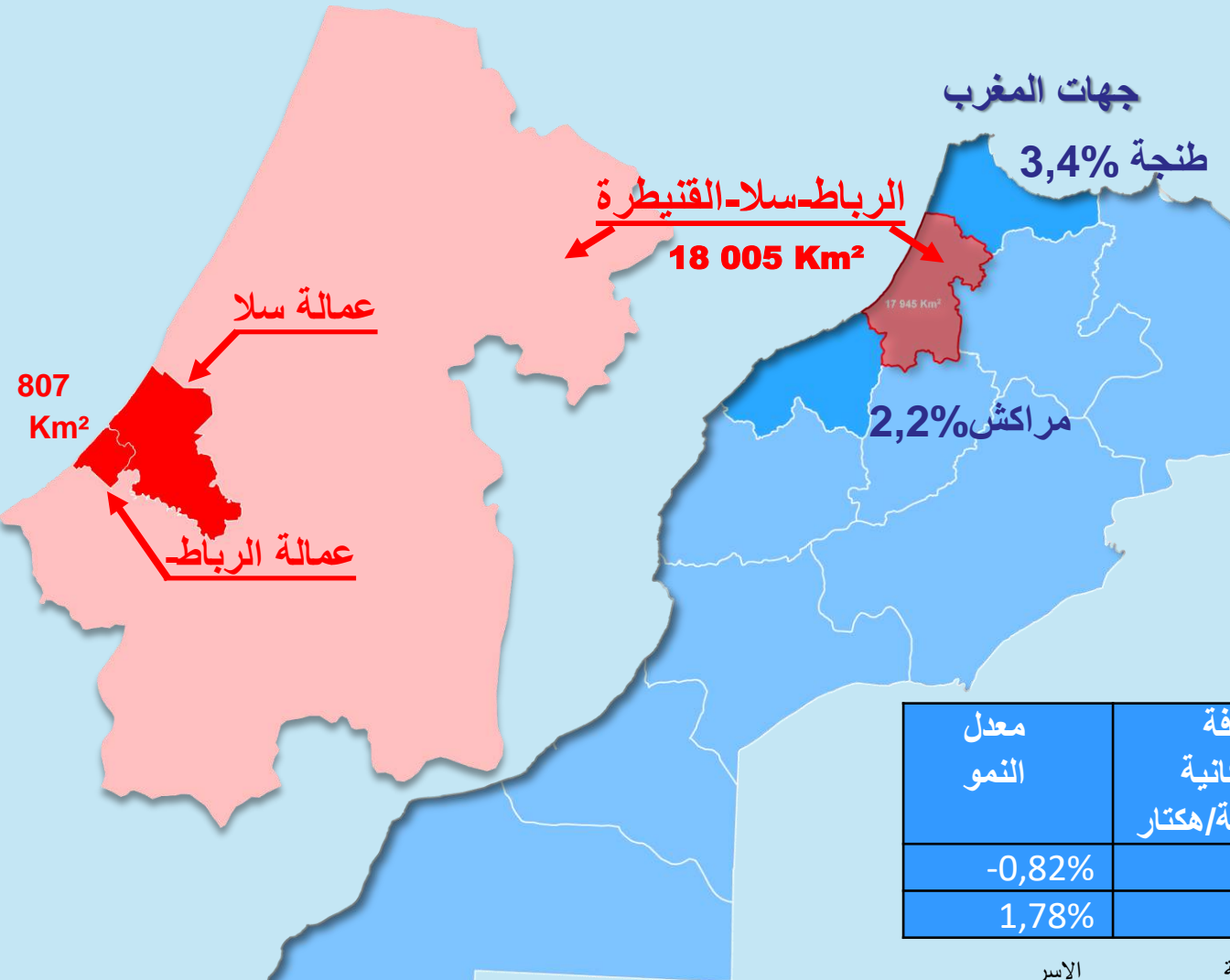
جهة الرباط سلا القنيطرة

الجهة	السكان سنة 2014	السكان الحضرية %
جهة الرباط سلا القنيطرة	4 580 866	70%
جهة الدار البيضاء الكبرى سطات	6 861 769	73%

- تحتل جهة الرباط سلا القنيطرة المرتبة الثانية للجهات من حيث مجموع السكان الحضرية؛
- الكثافة السكانية مرتفعة مقارنة بالكثافة السكانية على الصعيد الوطني (254 نسمة/كلم²)،

تمثل عمالتي الرباط وسلا:

- 4,5% من مساحة الجهة (807 كلم²)؛
- ثلث ساكنة الجهة (34%) (1 559 990 نسمة).



معدل النمو	الكثافة السكانية نسمة/هكتار	السكان سنة 2014		المساحة كلم ²		العمالة
		قروية	حضرية	قروية	حضرية	
-0,82%	52,9	0	577 827	0	118,51	الرباط
1,78%	66,6	66 505	915 658	551	137,49	سلا

	الاسر	السكان	معدل النمو 2004-2014	المساحة كلم ²	الكثافة السكانية كلم ²	وزن السكان	وزن المساحة
<u>الرباط-سلا-القنيطرة</u>	1 015 107	4 580 866	3,17%	18 005	254		
<u>عمالة الرباط</u>	151 670	577 827	-0,82%	119	4 876	12,61%	0,66%
<u>عمالة سلا</u>	231 340	982 163	1,78%	688	1 427	21,44%	3,82%
مدينة سلا	213 477	890 403	1,59%	111	8 058	19,44%	0,61%
عمالة الصخيرات تمارة	135 200	574 543	3,86%	1 103	521	12,54%	6,13%
مدينة تمارة	75 440	313 510	3,35%	29	10 811	6,84%	0,16%
إقليم الخميسات	122 144	542 221	0,38%	8 242	66	11,84%	45,78%
الخميسات	32 066	131 542	2,27%			2,87%	
إقليم سيدي قاسم	99 191	522 270		2 923	179	11,40%	16,23%
مدينة سيدي قاسم	17 923	75 672				1,65%	
إقليم سيدي سليمان	60 922	320 407		1 578	203	6,99%	8,76%
سيدي سليمان	20 725	92 989	1,98%			2,03%	
إقليم القنيطرة	214 640	1 061 435	0,94%	3 352	317	23,17%	18,62%
مدينة القنيطرة	102 177	431 282	1,84%			9,41%	

خاصيات المجال الترابي لتدخل الوكالة الحضرية الرباط - سلا

موقع جغرافي استراتيجي يتطلع إلى أحسن تسويق مجالي لجعله ذات جاذبية عالية ولجلب أهم فروع وأنشطة قطاعية وانفتاحه على أفق واعدة.

✓ مؤهلات متعددة يجب تدعيمها وفرص يجب اغتنامها:

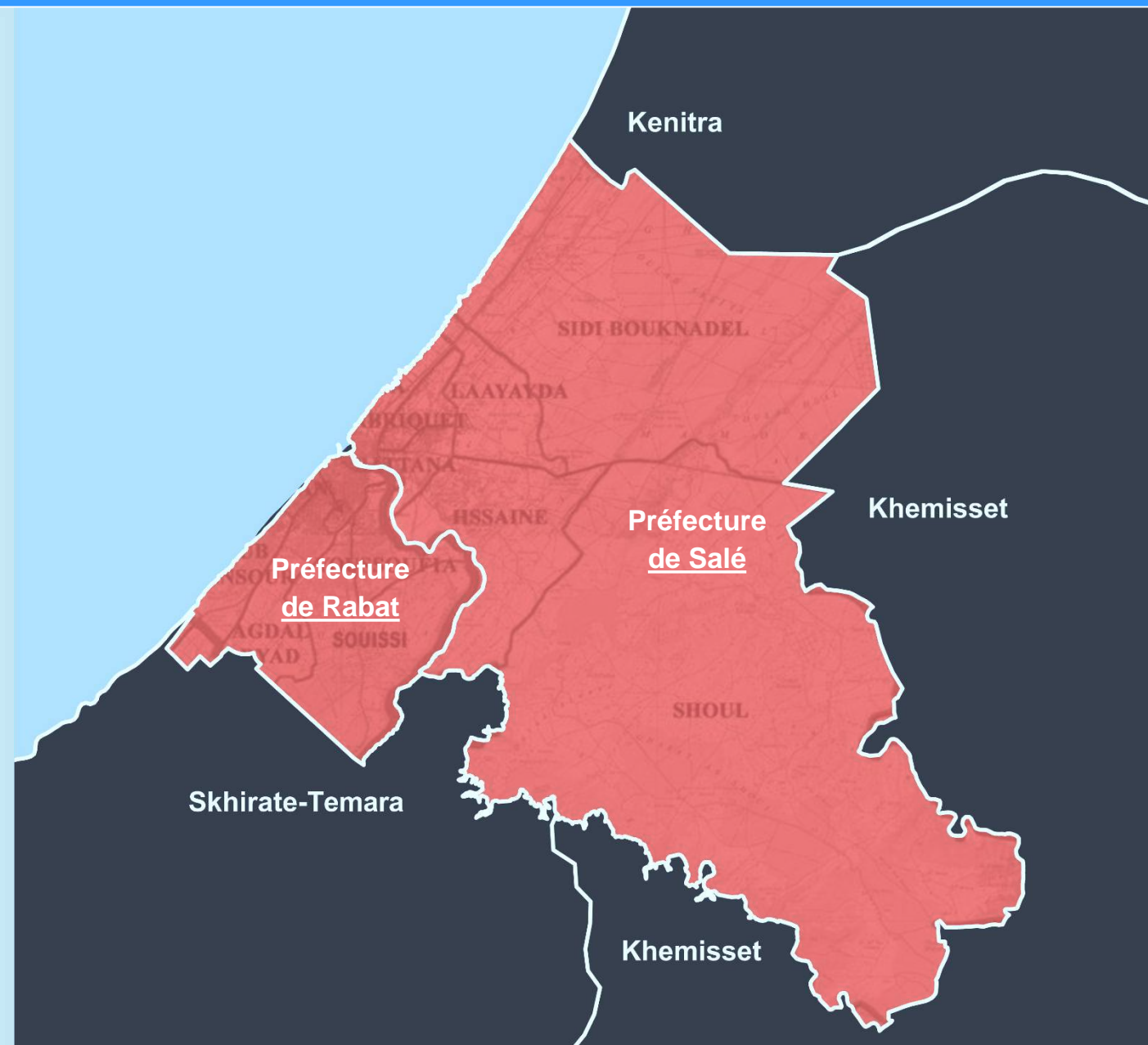
- دينامية ديمغرافية واقتصادية .
- قطب متميز بشكل كبير ويضم مختلف الوظائف .
- وجود تجهيزات صحية وتعليمية مهمة .
- يد عاملة مؤهلة وتنافسية .
- بنية تحتية للمواصلات والنقل متينة ومتنوعة .
- واجهة بحرية يبلغ طولها 53 كلم متنوعة المؤهلات.
- إشعاع ثقافي وتراث معماري متميز .
- اراضي فلاحية ذات جودة عالية .
- حوض استقطاب للسكن والاستثمار الخاص.

✓ هيكل المنظومة الحضرية:

▪ المنظومة الحضرية تسجل دينامية مدن التكتل، لكنها تعاني من عدم التوازن وغياب المدن الصغرى والمتوسطة كحلقة وصل بين البوادي والمدن.

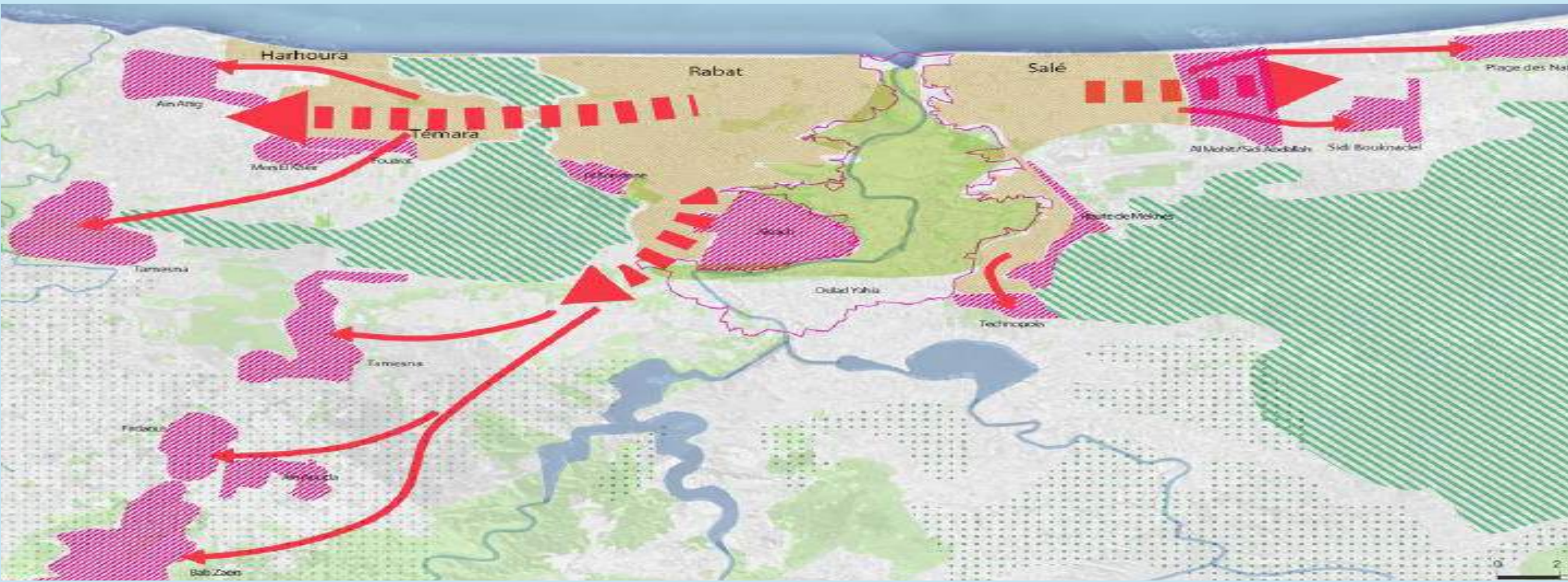
▪ تحولات على مستوى التركيبة المجالية:

- العلاقة التفاعلية الجديدة التي أصبحت تسجها مدينة الرباط مع مدينة تمارة على حساب مدينة سلا .
- التوسع العمراني السريع بالمجالات الضاحوية .
- تعمير المجال الساحلي.



	1 994			2 004		معدل النمو 1994-2004	2 014				معدل النمو 2004-2014
	المساحة (هكتار)	السكان	حجم الاسر	السكان	حجم الاسر		السكان	عدد الاسر	حجم الاسر	الكثافة السكانية/هكتار	
الرباط	11 851	623 457	4,91	627 932	4,34	0,07%	577 827	151 490	3,81	48,76	-0,82%
سلا	11 049	579 850	5,36	760 186	4,80	2,74%	890 403	213 477	4,17	80,59	1,59%
سيدي ابي القنادل	2 700	31 994	7,02	9 314	5,64		25 255	4 955	5,10	9,35	10,49%
عامر	18 700			34 279	6,49		46 590	8 983	5,19	2,49	3,12%
السهول	36 400	19 959	6,81	19 706	5,96	-0,13%	19 915	3 925	5,07	0,55	0,11%
عمالات الرباط و سلا	80 700	1 255 260	5,17	1 451 417	4,63	1,46%	1 559 990	382 830	4,07	19,33	0,72%

تحديات ورهانات مجالية



حواشي المدن : المراكز الضاحوية في عزلة

معيقات و اختلالات يجب تصحيحها

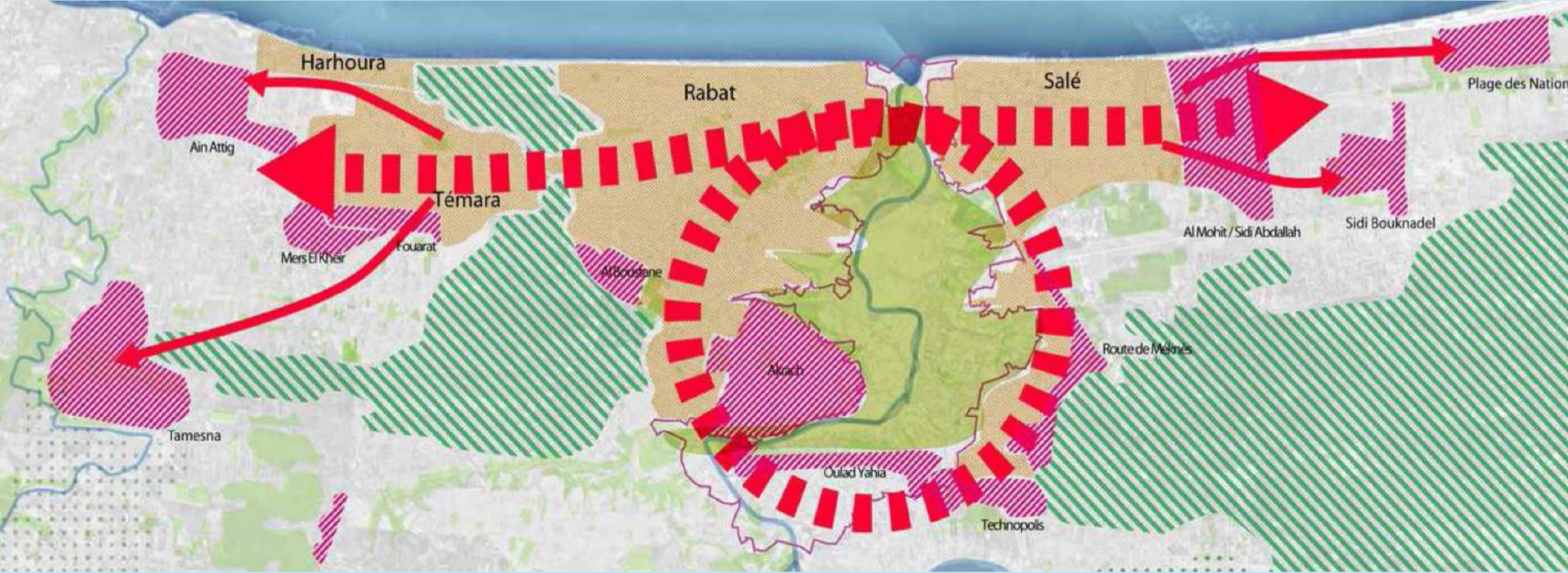
تعرف المجالات الضاحوية نموا في جميع الاتجاهات، وذلك بفتح مجالات جديدة لتوسع حضري بسبب الضغط السكاني، غير متجانسة مع وسائل التنقل الجماعي، التي لا تسمح بنموها، ويجب أن تحظى هذه الامتدادات باهتمام خاص، لكونها منطلق لإحداث أنسجة حضرية متدنية.

- غياب تكامل وظيفي ومجالي بين مدن التكتل.
- تفكك وحدة المدن، وتفاقم حدة هوة التمايز المجالي والاجتماعي بين احياءها،
- تدهور الاطار المبني لعدد من احياء التكتل .
- تعمير متناثر وصعوبة ربطه بالبنيات التحتية والخدماتية.
- توزيع مجالي غير متكافئ للتجهيزات الاساسية .
- انتشار اشكال السكن العشوائي .
- اختلالات بيئية.
- بنية تحتية ونقل دون تطلعات التنمية الجهوية ..

تحديات ورهانات مجالية

مجالات الدعم و فرص يجب اغتنامها:

- تعزيز التكامل الوظيفي والمجالي بين مدن الرباط و سلا و تمارة .
- مواكبة التطور الاقتصادي لوتيرة النمو الحضري السريع.
- استباق أبعاد التوسع العمراني والتحكم فيه وخلق توازن بين المدن والمراكز القروية
- ضمان توافق بين منظومة النقل والتنقل من جهة و التوسع الحضري من جهة اخرى
- إعادة هيكلة الأحياء الناقصة التجهيز .
- إدماج البعد البيئي في التخطيط و التدبير الحضريين .
- المحافظة و تأهيل النسيج العتيق.



مما يستدعي التفكير في:

- تحديد هوية وخاصة المراكز داخل الإطار الترابي لتكتل، الذي يسمح لها بتطوير عروض اقتصادية وحضرية خاصة وتكميلية لتلك التي توفرها الأقطاب الحضرية الأخرى بالمدن، من خلال الأدوار والوظائف الحديثة التي أصبح يضطلع بها في خضم أجواء التنافسية في ظل نظام العولمة.
- مصاحبة ودعم التنمية الحضرية بشبكة للنقل العمومي تصاحب وتواكب التنمية الحضرية المرتقبة
- تنمية متناسقة ومتكاملة حول وادي ابي رقرق.

التوجهات الإستراتيجية

طموح جديد لتكتل

- خلق ديناميكية جديدة وتناسق بمدن التكتل
- تطوير الجاذبية الاقتصادية
- الحفاظ على البيئة والتوازنات الاجتماعية
- الاعتماد على جغرافية الموقع
- تصميم التهيئة , أداة إستراتيجية تضع تنمية المدينة داخل إطار مجالي وأيضاً زمني

التوازن بين الساكنة المساكن والشغل

- قياس التوازنات الكبرى داخل مدن التكتل في أفق 2030
- ملائمة العرض السكني (من حيث العدد والمواصفات) مع التطور المرتقب للساكنة عجز يقدر ب 65.000 وحدة سكنية
- دعم فرص شغل متنوعة : الوضعية الحالية للتنظيم والمشاريع، نقص محتمل يقدر ب 56.000 وظيفة.

استراتيجية التنمية والتهيئة

يرتكز المشروع الحضري على خلق هيكل حضرية جديدة للرباط وسلا وتمارة في إطار نظرة حضرية شمولية ذات أبعاد اقتصادية واجتماعية ووظيفية تتعدى حدود الجماعات وتساهل التطورات الحالية والحكامة المحلية (وحدة المدينة) وتعتمد في ذلك على:



يهدف المشروع الحضري للتنمية العمرانية للمجال الحضري للرباط وسلا وتمارة إلى وضع مشروع الحاضرة الذي يترجم رؤية مستقبلية لتجمع الحضري الرباط - سلا - تمارة في إطار نظرة حضرية شمولية ذات أبعاد اقتصادية واجتماعية ووظيفية تتعدى حدود الجماعات وتساهل التطورات الحالية والحكامة المحلية (وحدة المدينة) وتعتمد في ذلك على:

- منطق التكامل المجالي بين مختلف مكونات المدن السالفة الذكر والأقطاب الحضرية الجديدة. والمشاريع المهيكلة بالتكامل حتى يواكب التحولات على مستوى التركيبة المجالية والعلاقة التفاعلية الجديدة التي أصبحت تنسجها مدن التكتل فيما بينها.

إحداث أقطاب حضرية مركزية جديدة لتوفير البنيات التحتية والمرافق الإدارية والاجتماعية والخدماتية الضرورية، وذلك بغية خلق تكامل بين التنمية الاقتصادية والاجتماعية والتطور العمراني المنشود.

تحديد أولويات التنمية الحضرية مع تعزيز الهوية والمقومات المحلية.

أخذ بعين الاعتبار الدينامية الهادفة للنمو بالمجال الضاحي للتكامل باقتراح إحداث تجمعات سكنية فردية متجانسة وخلق أنشطة اقتصادية تتماشى وحاجيات الوسط القروي.



890.403 نسمة, 6945 هكتار

من حيث عدد السكان : المرتبة الخامسة على الصعيد الوطني
و كذا المرتبة الأولى على مستوى مدن ثاني جهة في المملكة

مدينة سلا : مؤهلات يجب تدعيمها وفرص يجب اغتنامها

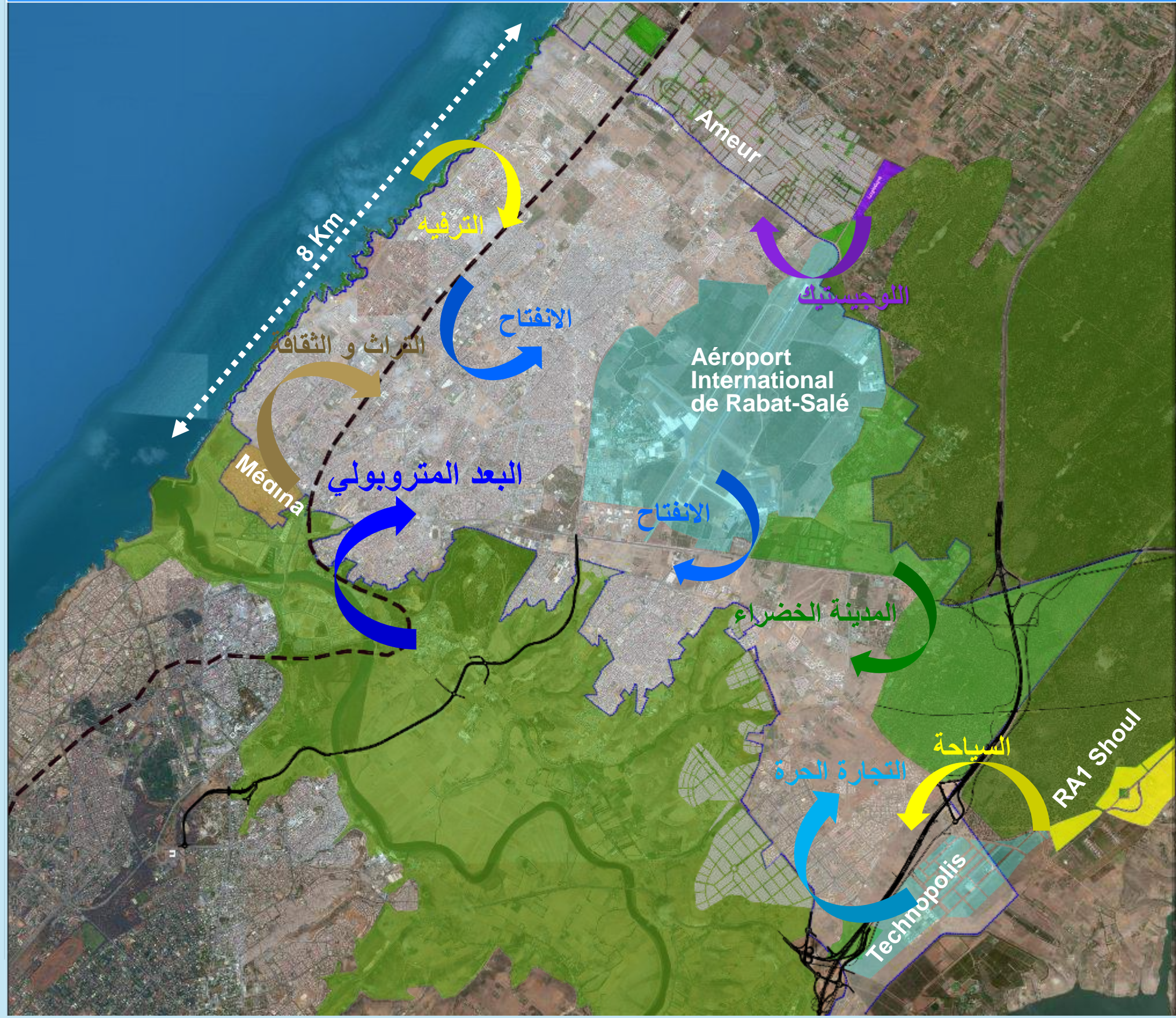
10 725 هكتار منها 3750 هكتار
تابعة لووكالة تهيئة حوض أبي رقرق

6975 هكتار محددة ب:

- حدود طبيعية : المحيط الأطلسي؛
ضفة نهر أبي رقرق؛ غابة
معمورة
- حدود إدارية: جماعة عامر؛
جماعة السهول
وتضم 6975 هكتار :

- 1095 هكتار فضاء طبيعي يجب الحفاظ
عليه وتثمينه : غطاء غابوي؛ مجال
صخري للساحل؛ أراض فلاحية
- 1515 هكتار مشاريع مهيكلة ذات طابع
جهوي: مطار دولي ؛ هكتار تكنوبوليس ؛
الطريق المحورية والمحول المداري الجديد
القطار الفائق السرعة ؛ المدينة العتيقة

أي 4365 هكتار للفضاءات
الحضرية والطبيعية والمشاريع
المهيكلة.

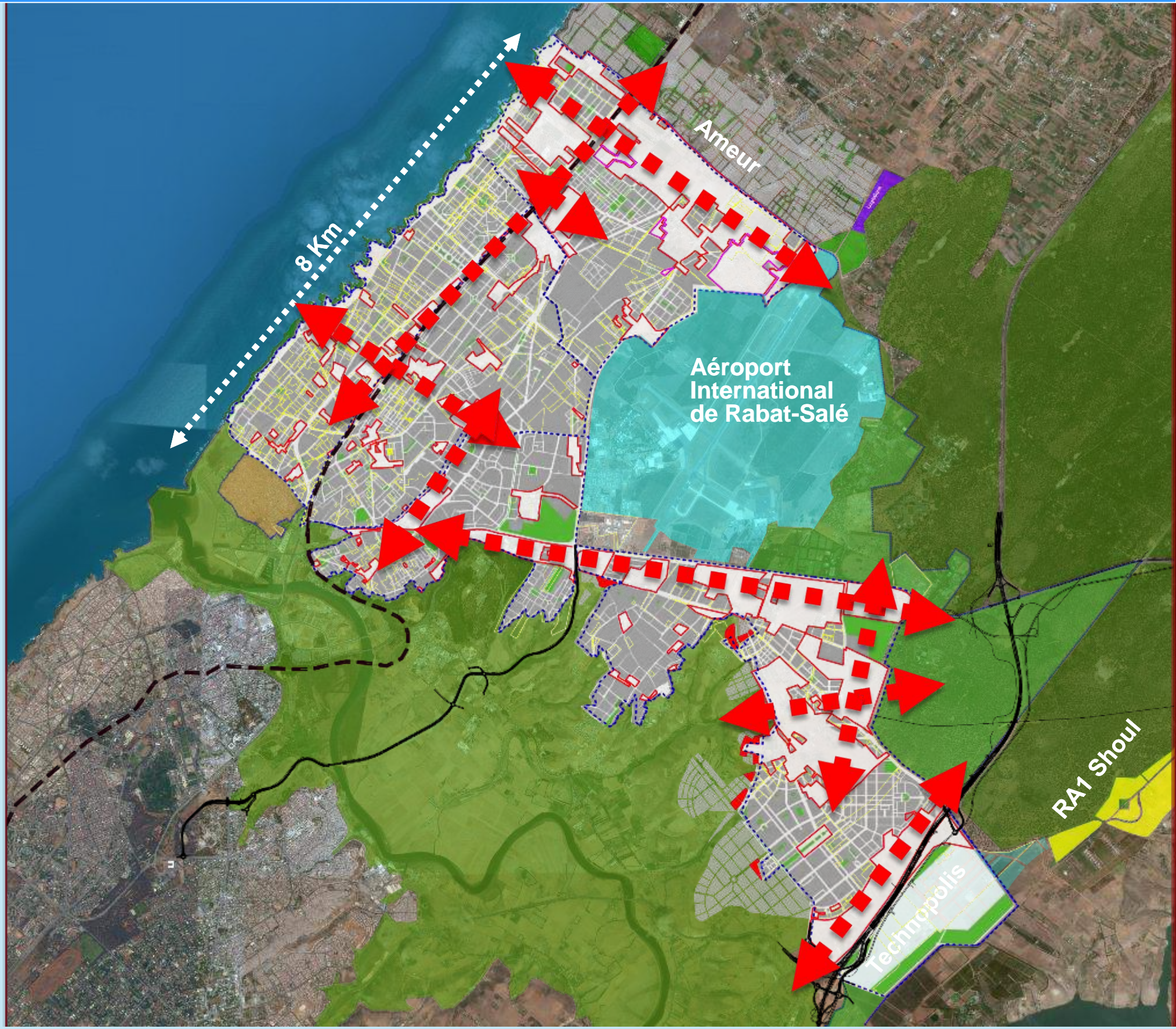


مدينة سلا: عروض عقارية وافرة يجب اغتنامها لخلق امتدادات حضرية متميزة ومتماسكة

4365 هكتار من الفضاءات الحضرية خارج محيط وكالة تهيئة ضفة أبي رقراق والفضاءات الطبيعية والمشاريع المهيكلة

4365 هكتار تحتوي على 1295 هكتار فارغة أي 30% من تراب المدينة. أدى إلى تعميرها:

- تعمير متأثر وصعوبة ربطه بالبنيات التحتية والخدمات؛
- تنقل الطلب على الأراضي في اتجاه أخرى مما يؤثر سلبا في جاذبية المدينة .



تصميم التهيئة الوحد لمدينة سلا

الأهداف المتوخاة من مشروع تصميم التهيئة الوحد لمدينة سلا:

- إنجاز مشروع تنمية حضري استراتيجي يرتكز على مقومات التنمية المستدامة
- تعزيز وتقوية التكامل الوظيفي والمجالي بين مدن الرباط وسلا وتمارة،
- إحداث أقطاب حضرية مركزية جديدة، لتوفير البنيات التحتية والمرافق الإدارية والاجتماعية والخدماتية الضرورية؛
- تنويع حظيرة السكن لضمان سكن كريم لفائدة كل المواطنين خصوصا الطبقة المتوسطة وذوي الدخل المحدود؛
- تشجيع عملية التجديد الحضري وتأهيل الأحياء المحتوية على سكن غير لائق.
- عقلنة استعمال الأوعية العقارية المخصصة للسكن والتوفيق في ملائمة بين مساحة المساكن الجديدة بحجم الأسر التي ستقطنها.
- وضع آليات تنفيذ من أجل بلوغ تعميم عملياتي



خلاصة التوجهات الاستراتيجية للتنمية

مشروع حضري يركز على خلق هيكل حضرية جديدة لمدينة سلا تحمل في طياتها العديد من المشاريع - المتروبولية - المندمجة - والمتكاملة والمتماسكة، ومنسجمة مع الشبكة الطرقية ووسائل النقل الجماعي، والتي تركز على خلق بنية جديدة حول:

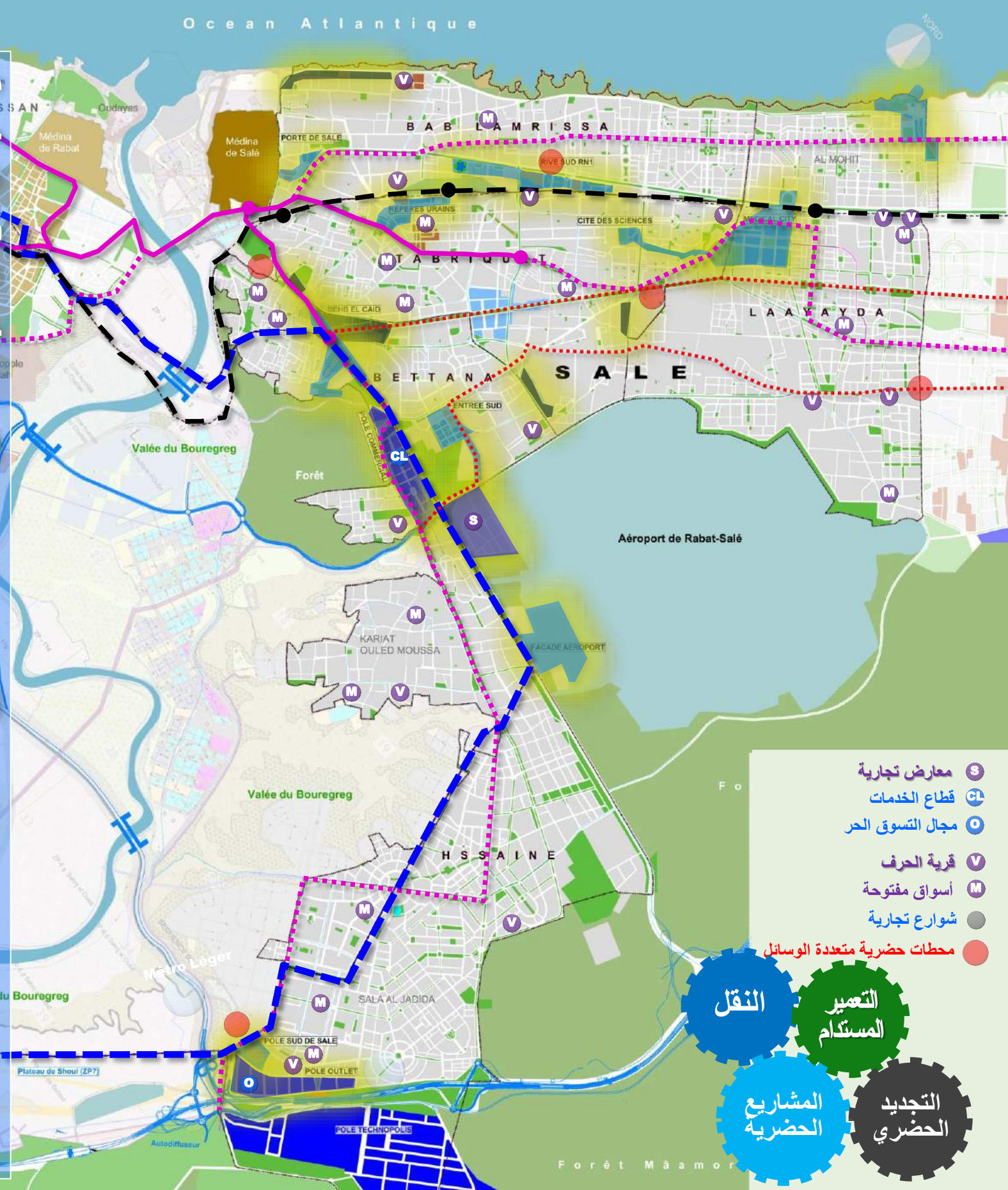
□ إحداث أقطاب حضرية مركزية جديدة (ZP)، ذو استطاعة وقدرة على المنافسة مع كبريات الحواضر العالمية، لتوفير البنيات التحتية والمرافق الإدارية والاجتماعية والخدماتية الضرورية.

□ مجالات ذات رهانات خاصة:

➤ مناطق حساسة (ZPR, ZIP)

➤ الاستراتيجية (ZAE5) لدعم دور أقطاب التنمية وخلق الثروات وفرص الشغل؛

□ دعم وخلق الفضاءات العمومية، وتزيد من جاذبية الأماكن التي تستوطنها وتعزيز تنافسية المدن في إطار منظور "الترويج الحضري"؛



- S معارض تجارية
- CL قطاع الخدمات
- O مجال التسوق الحر
- V قرية الحرف
- M أسواق مفتوحة
- شوارع تجارية
- محطات حضرية متعددة الوسائط

النقل

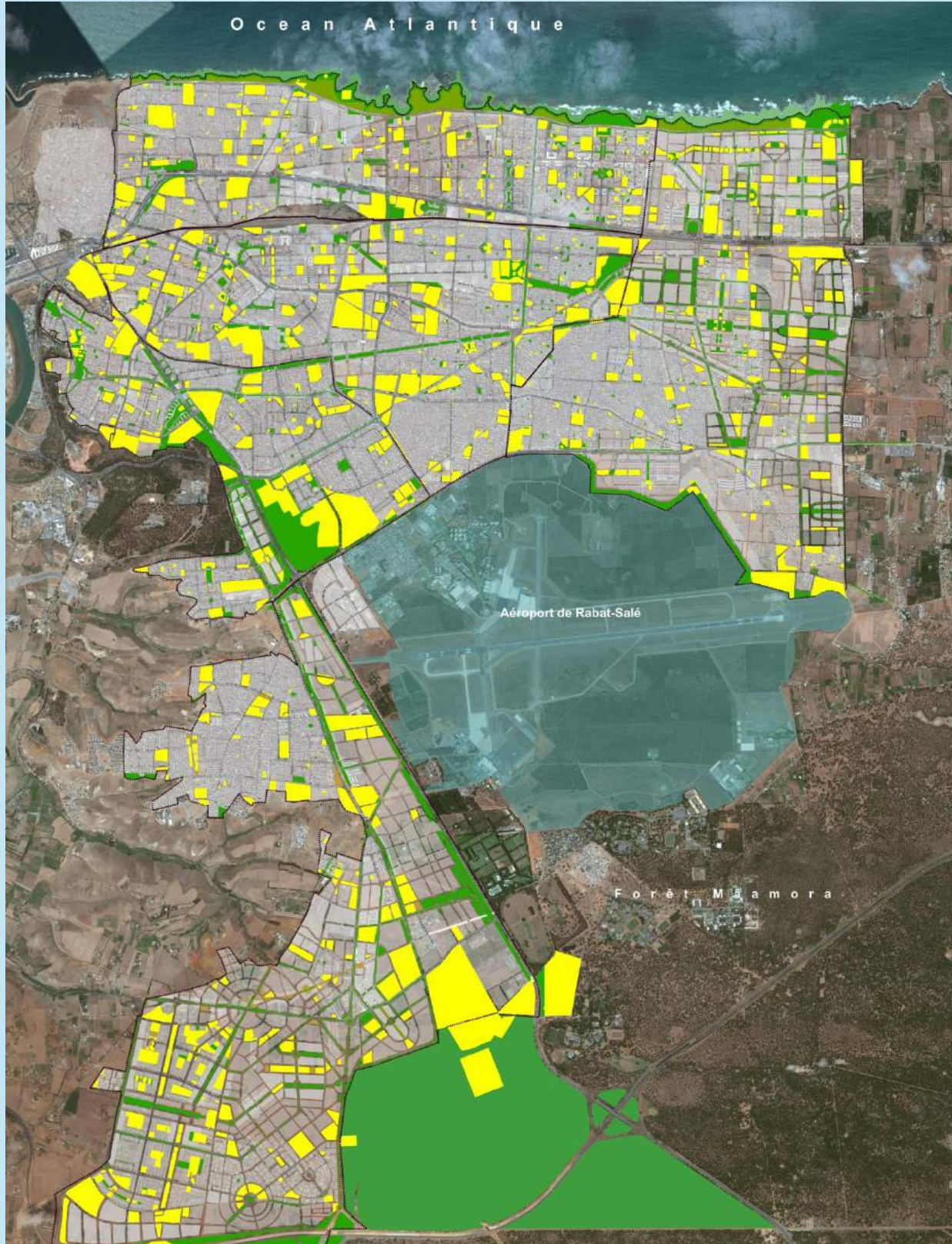
التعمير
المستدام

المشاريع
الحضرية

التجديد
الحضري

مقاربة جديدة لتوزع المرافق الحضرية

سلا 4365 هكتار



برمجة تجهيزات جديدة تواكب تطور الحاجيات الساكنة، وذلك باقتراح مرافق :

❖ للتنمية البشرية والاجتماعية :

- مركز للتضامن للأشخاص المسنين؛
- مركز دعم قدرات الشباب؛
- ملجأ الأيتام؛
- مركز محاربة التسمم؛
- مركز محاربة السلوك الإدماني.

❖ للإشعاع الثقافي والفني للاستجابة للمتطلبات الجديدة للمجال التربوي وفضاءات التعبير:

الإشعاع الجهوي :

- مدينة للعلوم
- متحف للأنواع البحرية
- قصر المؤتمرات
- مركز للعرض
- برلمان للشباب
- ساحات المهرجانات

تجهيزات محلية:

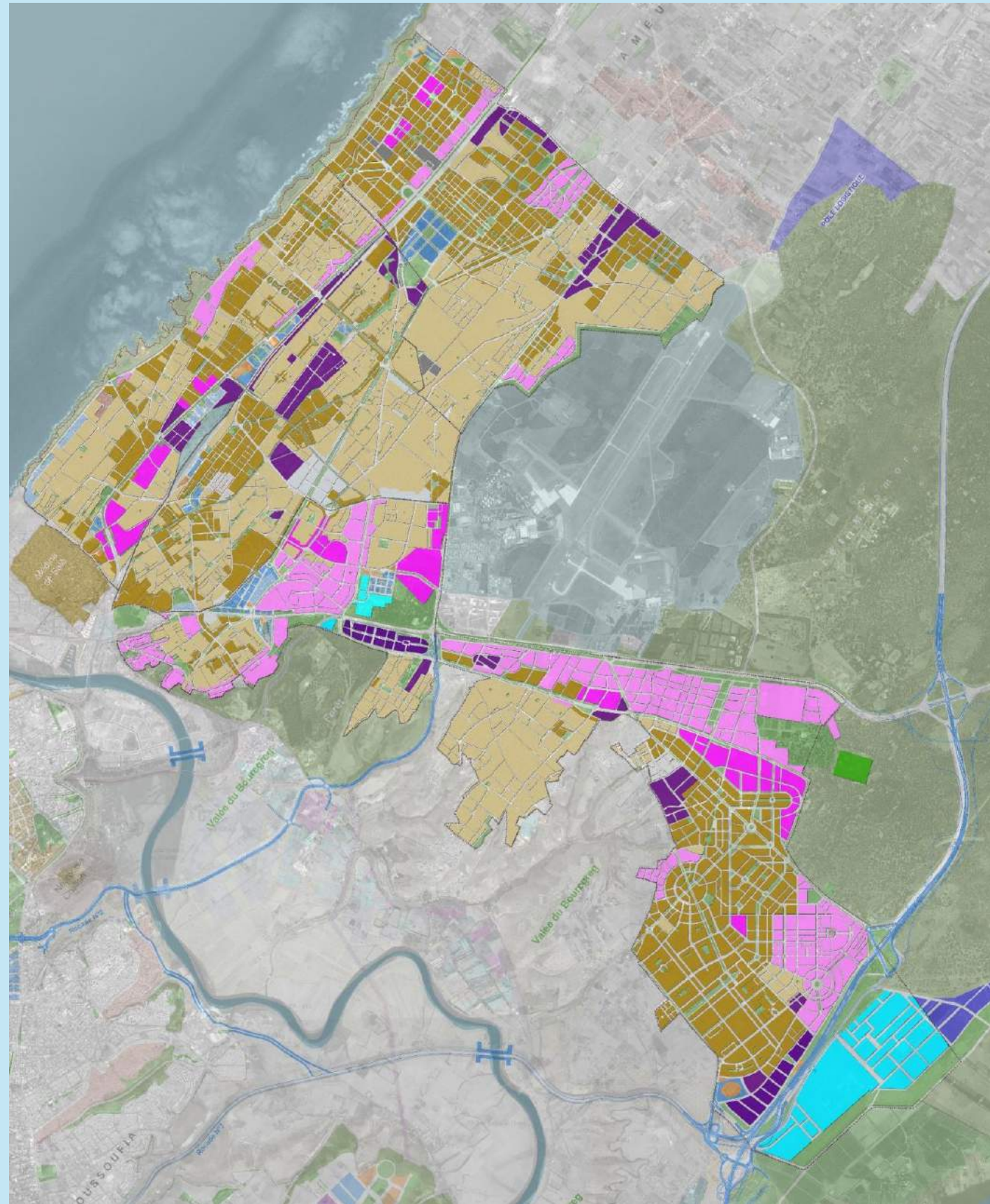
- دار الثقافة
- معهد للموسيقى
- مركز فنون الرقص

❖ عقلنة استغلال العقار من أجل خلق توازن بين مختلف استعمالاته (السكن ومرافق الأنشطة والتجهيزات الإدارية والمناطق الخضراء)

- (80 هكتار تجزئة و 300 هكتار مبرمجة
- 900 هكتار 983.250 نسمة في 2026

محتوى تنظيمي لمشروع تصميم الهيئة العمراني لسلا

- سبع مناطق تغطي معظم المجال الترابي:
 - خمس مناطق حضرية. منطقة طبيعية وساحلية.
 - وضابط تهيئة من يشجع التجديد الحضري (قوانين خاصة بالارتفاعات تختلف حسب مساحة العقار, مناطق متميزة ملائمة للسكن والتشغيل.....).
- خلق تطبيق جديد SB1 يسمح بمزج صالات العرض مع المكاتب, الخدمات والسكن.
- خلق تطبيق جديد RC يسمح من تثمين المؤهلات الطبيعية للجماعة من خلال برمجة الساحات والحدائق, والتي تعتبر دعامة للأنشطة الترفيهية والتسلية والتي ستسمح بإعادة بناء المدينة على نفسها و انفتاحها على المتغيرات و كذا وظائف جديدة ، ZP ZIP ، ZPR.
- تحسين والرفع من الاستغلال وتثمين المساحات المبنية بمنطقة C
- تدابير تنظيمية من اجل تحسين الجودة العمرانية والمعمارية للبنىات تمكن من تحسين وتثمين المشهد الحضري العام
- ح بانفتاح وتصالح المدينة مع شريطها الساحلي.
- دمج 3 تطبيقات تتعلق بالتجديد و التثمين الحضريين



النسيج الأخضر لمدينة سلا: 1028 هكتار من الفضاءات المفتوحة

يرمي المشروع التصميم التهيئة إلى الإعداد والتأهيل والحفاظ وحسن استغلال وصيانة المساحات الخضراء بمدينة سلا،

Vallée du Bouregreg

Forêt Maâmora

- المقاربة البيئية
- التعمير المستدام
- تتمين المجال الطبيعي
- النسيج الأخضر والأزرق

الأهداف:

- خلق فضاءات متواصلة يغلب عليها الطابع النباتي
- وتخفيف من التأثيرات البيئية (وانبعاث الغازات المسببة للاحتباس الحراري على وجه الخصوص)،

الممارسات الجيدة:

- حدائق القرب
- الشوارع الخضراء
- الازقة الخضراء
- روضة المقابر
- ساحات المهرجانات

قطاع مشروع مندمج الضفة الجنوبية للطريق الوطنية رقم 1- 10 هكتار

الرهانات

- مواكبة التحولات المجالية المتعلقة بالرقى بالمشهد الحضري للطريق الوطنية رقم 1، الذي ادمج ممر الحافلة ذات خدمة عالية الجودة؛
- استغلال الأمتل لعقار السوق الجملة والمزعم تحويله الى ابي القتادل. وكذا الأراضي الشاغلة بالمنطقة الصناعية بمدخل المدينة؛
- ضمان انتقال نوعي لهذه المنطقة للعب أدوار حضرية عصرية في إطار تكامل بينها وبين الأنشطة القائمة : مركز التكوين والتأهيل في الحرف التقليدية، وفضاء تجاري للمقاولات الصغرى التضامنية، عن طريق فضاء توسيعي للأنشطة التقليدية وساحة العرض.



الأهداف

- إحداث قطب حضري جديدة بالطريق الوطنية رقم 1؛ ذو أهمية بالغة لجاذبية الحاضرة ولصورتها وإشعاعها؛
- خلق تفاعل وتوازن ما بين التنمية الاقتصادية والتطور العمراني المنشود؛
- ارتقاء وتثمين المناظر الحضرية لمداخل ومحاور المدينة ؛
- إنجاز مرافق القرب وتهئية الساحات العمومية والمساحات الخضراء والأثاث الحضري للشارع واللافتات، لتعزيز توازن وتكامل اختيارات التهئية؛
- تهئية المحطة للنقل الحضري متعددة الأنماط الشحن: حافلات، سيارة الأجرة الصغيرة والكبيرة؛
- تنمية مناطق الأنشطة المختلطة (سكن/مكاتب/ خدمات).
- دمج المشاريع السكنية لتحفيز المستثمرين على إنجاز مشاريع في القطاعات المخصصة للأنشطة من جهة وضمان التعدد الوظيفي والترفيهي لهذه القطاعات من جهة أخرى.



مناطق حساسة : إحداث مشاريع مدمجة ووازنة جديدة على امتداد الطريق الوطنية رقم 1 ، مع تخصيص الطابق الأرضي على علو 9 أمتار لإحداث منطقة للأنشطة المختلطة متعدد التخصصات لفائدة القطاع الثالث و استقطاب الخدمات المُرحلة،

الأهداف

- خلق نشاط ورواج اقتصادي يوفر مناصب للشغل في قطاعات جديدة (قاعات للعرض، مكاتب ، فندقية)، بالطريق الوطنية رقم 1؛ ذو أهمية بالغة لجاذبية الحاضرة ولصورتها ولإشعاعها؛
- إحداث منطقة للأنشطة المختلطة متعدد التخصصات لفائدة القطاع الثالث وتشجيع استقطاب الخدمات المُرحلة؛
- ضمان انتقال نوعي لهذه المنطقة للعب أدوار حضرية عصرية في إطار تكامل بينها وبين المكونات المجالية الأخرى؛
- تنمية ودعم مناطق الأنشطة المختلطة (خدمات /مكاتب/سكن)؛
- ارتفاع وتنميين المناظر الحضرية لمداخل ومحاور المدينة ؛
- إنجاز مرافق القرب وتهئية الساحات العمومية والمساحات الخضراء والأثاث الحضري للشارع واللافتات، لتعزيز توازن وتكامل اختيارات التهئية.



مناطق حساسة : قطاع مشروع برج المدينة

الرهانات

- مواكبة التحولات المجالية المتعلقة بالرقى بالمشهد الحضري للطريق الوطنية رقم 1؛ وكذا تّثمين الجهودات المحلية لتمكين هذا المحور من لعب دور حيوي في تنشيط الحركة الاقتصادية والخدماتية؛
- إبراز الأدوار والوظائف الجديدة المؤهلة لهذه المنطقة، لتشجيع عملية التجديد الحضري وتأهيل والرقى بالمشهد الحضري لمداخل ومحاور الرئيسية.

الأهداف

- عقلنة استغلال الأراضي الحضرية الفارغة بإحداث مركزية حضرية جديدة، ذو استطاعة وقدرة على دعم دور المقاطعة كقطب للتنمية وخلق الثروات وفرص الشغل، وذلك بغية خلق تكامل بين التنمية الاقتصادية والاجتماعية والتطور العمراني المنشود، كما سيساهم هذا المشروع الطموح:
- خلق امتدادات حضرية متميزة تربط المدينة العتيقة مع قطب حضري جديد؛
- توفير البنيات التحتية والمرافق الإدارية والاجتماعية والخدماتية الضرورية؛
- إحداث فضاءات عامة مفتوحة للإستجابة لحاجيات ساكنة المدينة؛
- إعادة إيواء قاطني هذه العقارات المنتشر في القطاع رقم 1؛



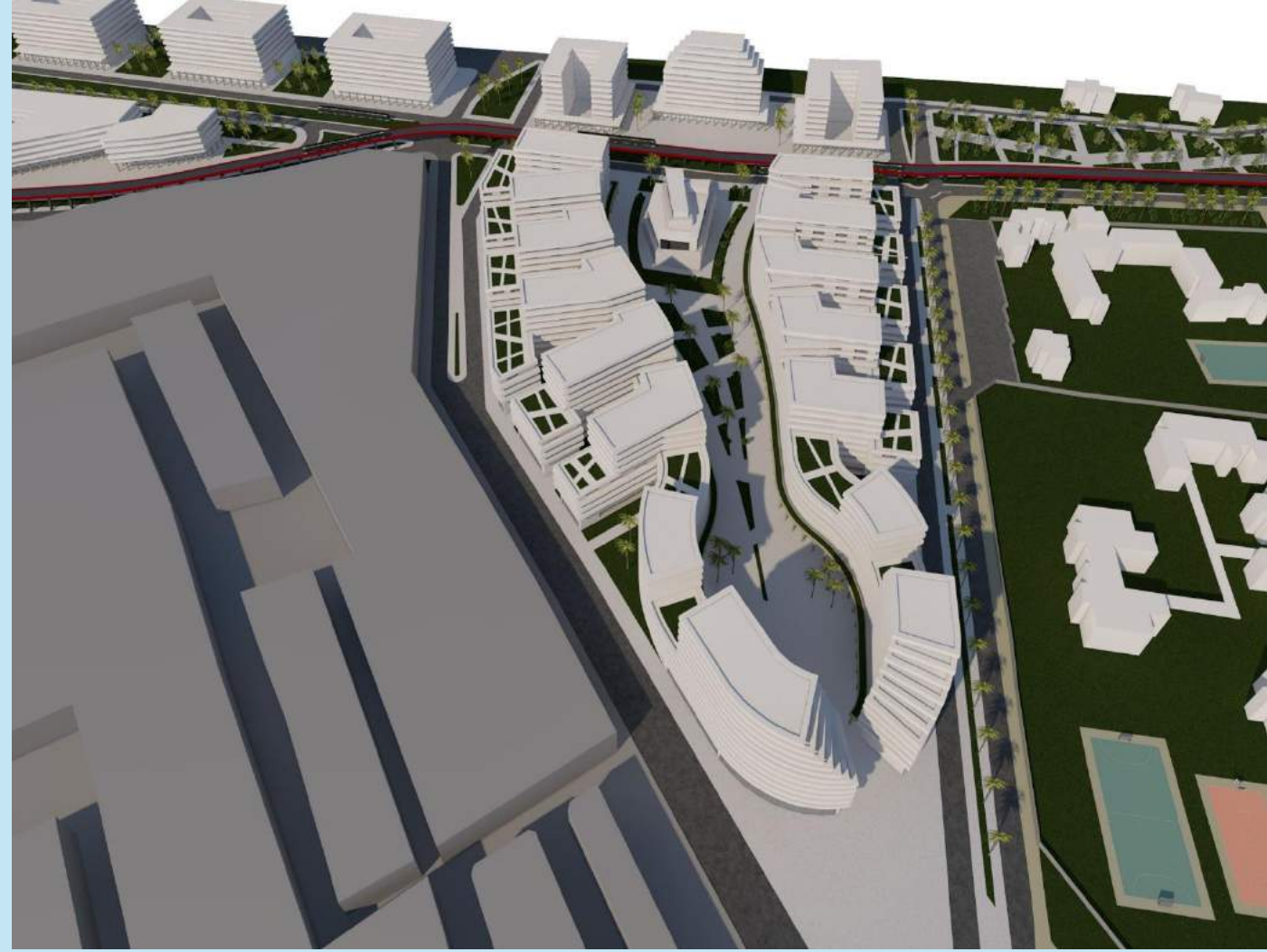
قطاع مشروع باب الضفة

الرهانات :

- إحداث قطب حضري مركزي جديد، لدعم دور ووظائف مقاطعة الحضرية لبطانة والرفع من جاذبيتها، وذلك باستغلال إمكانية تحويل الملعب الحالي الى منطقة واقعة بالجنوب الشرقي للمدينة، الأقل تعرضاً للضغوط الحضرية، والتي تتوفر على بنية تحتية قوية ومتنوعة، خصوصاً محاور التنقل الموضوعة لمرور ونقل في منأى عن حركة النقل الحضرية للمدينة.

الأهداف :

- خلق قطب حضري متعدد الوظائف، وضمان هيكلية حضرية منسجمة مع الشبكة الطرقية ووسائل النقل الجماعي؛
- خلق قطب للتنمية المندمجة مع إحداث مشاريع استثمارية وازنة، تدمج الوظائف المتنوعة من سكن ومرافق وخدمات حضرية؛
- خلق امتدادات حضرية متميزة ومنفتحة على نهر أبي رقرق، لضمان استمرارية الرؤية والمناظر الطبيعية للمجالات الخضراء؛
- دمج التقنيات الأيكولوجية والطاقة بالبناء من أجل إحداث مشاريع بمقومات بيئية؛
- ضمان نقل الملعب الحالي لجنوب المدينة بتشاور وتعاون مع العمالة والجماعة والقطاعات المعنية؛
- تحسين الجودة المعمارية وتأطير الإنتاج المعماري على طول شارع الحسن الثاني؛



جميعاً من أجل مشروع سلا " ميتروبول " مستدام

إن ترجمة هذا المشروع الطموح على أرض الواقع تستوجب انخراط كافة الشركاء في مسلسل تحقيقه وتوفير الاعتمادات المالية اللازمة لذلك، في إطار سياسة مندمجة وتشاركية وتعاقدية وتشاورية:

□ التزام جماعي ضرورة انخراط الفرقاء العموميين و الخواص .

□ اللجوء إلى صيغة تعاقدية عبر ميثاق للتنمية المستدامة يجمع مختلف الشركاء ويلزمهم بتمويل العمليات.

رهانات الغد

الماضي



الحاضر



المستقبل



شکرا علی انتباهکم